

**โรงพยาบาลสมเด็จพระยุพราชท่าบ่อ  
ขออนุมัติใช้กรอบอัตรากำลังขั้นสูง  
ตำแหน่งนักวิชาการคอมพิวเตอร์**

**นพ.ธรรมบุญ วิสิษฐนวรรธ  
ผู้อำนวยการโรงพยาบาลอุดรธานี/  
ประธาน CHRO เขตสุขภาพที่ 8**

ด้วย รพร.ทำบ่อ ได้รับการจัดสรรอัตราพนักงานราชการ จำนวน 1 อัตรา และรพร.ทำบ่อ ประสงค์จะกำหนดตำแหน่งพนักงานราชการ ในตำแหน่งนักวิชาการคอมพิวเตอร์ แต่ไม่สามารถกำหนดได้เนื่องจากปัจจุบันกรอบอัตรากำลังชั้นต่ำ ตำแหน่งนักวิชาการคอมพิวเตอร์เต็มกรอบอัตรากำลัง

ตาม ว.1707 ลงวันที่ 14 มิถุนายน 2560 สำนักงานปลัดกระทรวงสาธารณสุขได้ กำหนดใช้โครงสร้างใหม่ ซึ่งตามกรอบโครงการใหม่ได้กำหนดให้ รพร.ทำบ่อ มีอัตรากำลัง ตำแหน่งนักวิชาการคอมพิวเตอร์ชั้นต่ำ 5 ชั้นสูง 6 และปัจจุบันในตำแหน่งนักวิชาการคอมพิวเตอร์มีผู้ปฏิบัติงานจริง 5 คน ซึ่งการขออนุมัติใช้กรอบชั้นสูงได้ ต้องได้รับการ อนุมัติจากผู้ตรวจราชการเขตสุขภาพ

ทั้งนี้การขออนุมัติใช้กรอบชั้นสูงในตำแหน่งนักวิชาการคอมพิวเตอร์

1.เป็นการลดค่าใช้จ่ายเงินบำรุงของโรงพยาบาล (กรณีลูกจ้างของโรงพยาบาลได้รับการคัดเลือก)

2.ค่าตอบแทนของพนักงานราชการ เบิกจ่ายจากเงิน งบประมาณแผ่นดิน (หมวดค่าตอบแทน) และไม่มีผลกระทบต่อเงินบำรุงของโรงพยาบาล (กรณีบุคคลภายนอกได้รับการคัดเลือก)

# ข้อเสนอเพื่อพิจารณาอนุมัติ ขออนุมัติใช้กรอบอัตรากำลังร้อยละ 100 ตำแหน่งนักวิชาการคอมพิวเตอร์

ส่วนราชการ	ตำแหน่ง	ข้อมูลประกอบการพิจารณา							จำนวนที่ขออนุมัติต่อคกก.เขต (ที่ใช้กรอบร้อยละ 100)
		กรอบอัตรากำลัง FTE2		จำนวนที่มีจริง					
		100%	80%	ขรก	พรก	พกส	ลจค	รวม	
รพร.ท่าบ่อ	นักวิชาการคอมพิวเตอร์	6	5	-	-	5	-	5	6
คิดเป็น								83.33 % ของกรอบขั้นสูง	100 %
หมายเหตุ ใช้กรอบอัตรากำลังตาม มติ อกพ.กระทรวงสาธารณสุข วันที่ 18 พฤษภาคม 2560									

# ข้อมูลเพื่อประกอบการพิจารณาอนุมัติ โรงพยาบาลสมเด็จพระยุพราชท่าบ่อ

1. กรอบอัตรากำลังใช้ข้อมูลปี 2558 เป็นฐานในการจัดทำกรอบ ไม่สะท้อนสถานการณ์ **เนื่องจากปัจจุบัน ผลงาน รพร.ท่าบ่อ สูงขึ้น**
2. การจัดบริการเพิ่มขึ้น **เช่น เปิดอาคารผู้ป่วยใน 5 ชั้น ขนาด 210 เตียง**
3. หนี้ค้างชำระค่ายาและเวชภัณฑ์ขององค์การเภสัชกรรมจำนวน **11,565,423 บาท**
4. พนักงานกระทรวงสาธารณสุข/ลูกจ้างชั่วคราว ได้รับอัตราค่าจ้างตามเกณฑ์ขั้นต่ำ **ครบ 100 % รอบสุดท้ายปรับ 1 ต.ค.2560**

## 6. สถานการณ์เงินบำรุง ณ 31 กรกฎาคม 2561

ยอดยกมาจากปีงบประมาณ 2560

50,947,235.01

รายการ	ประมาณการ	ต.ค.60 – ก.ค.61
1. รายรับรวม	594,001,210	518,461,469.39
2. รายจ่ายรวม	590,750,450	477,038,886.08
รายรับสูง(ต่ำ)กว่ารายจ่าย		41,422,583.31

เงินบำรุงคงเหลือ ณ ก.ค. 61

52,165,916.92 บาท

งบลงทุน

16,945,200

เงินบำรุงคงเหลือสุทธิ (หักงบลงทุน)

35,220,716.92

(หักงบลงทุน + เจ้าหนี้)

-164,400,477.58

## 6. สถานการณ์เงินบำรุง ณ 31 กรกฎาคม 2560

สินค้าคงเหลือ

13,369,016.78

เจ้าหนี้

199,621,194.50

ตัวชี้วัดสภาพคล่องทางการเงิน ก.ค.61

Quick Ratio  $\geq 1$

0.81

Current Ratio  $\geq 1.5$

0.89

I/E Ratio  $\geq 1$

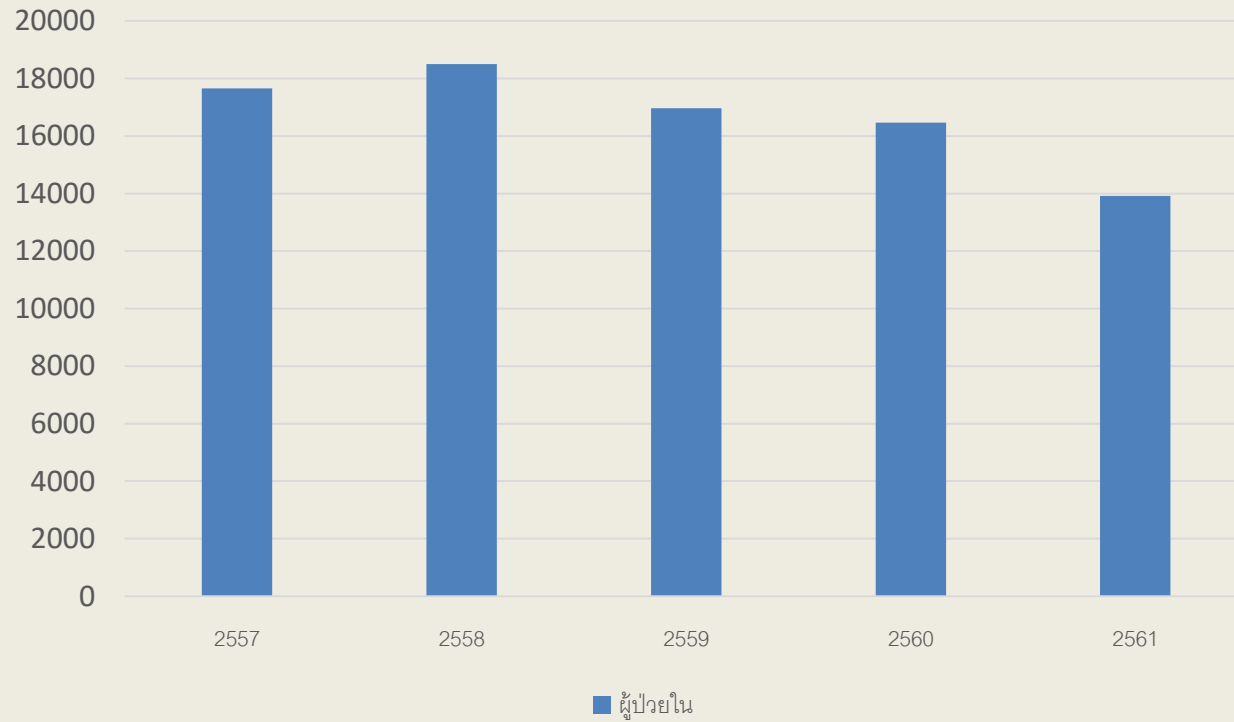
0.29

ค่าใช้จ่ายด้านบุคคล / ค่าใช้จ่ายดำเนินงาน = **50.78 %**

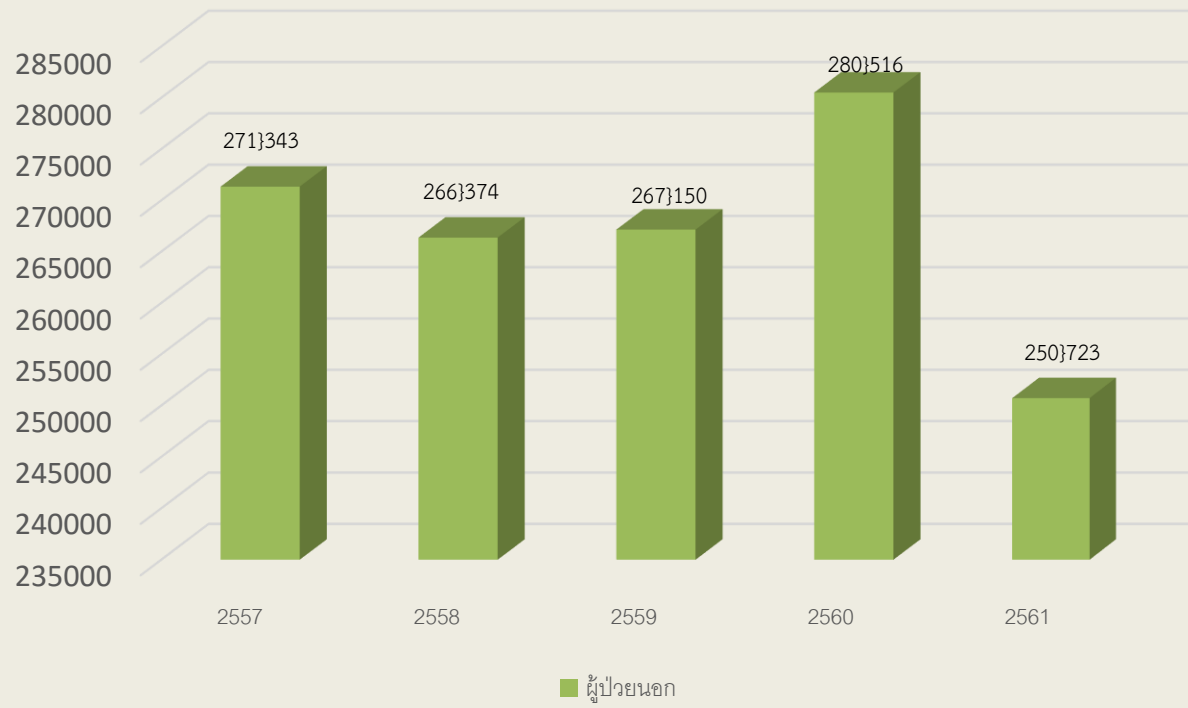
## 7. ภาระงาน

# ข้อมูล ณ 31 สิงหาคม 2561

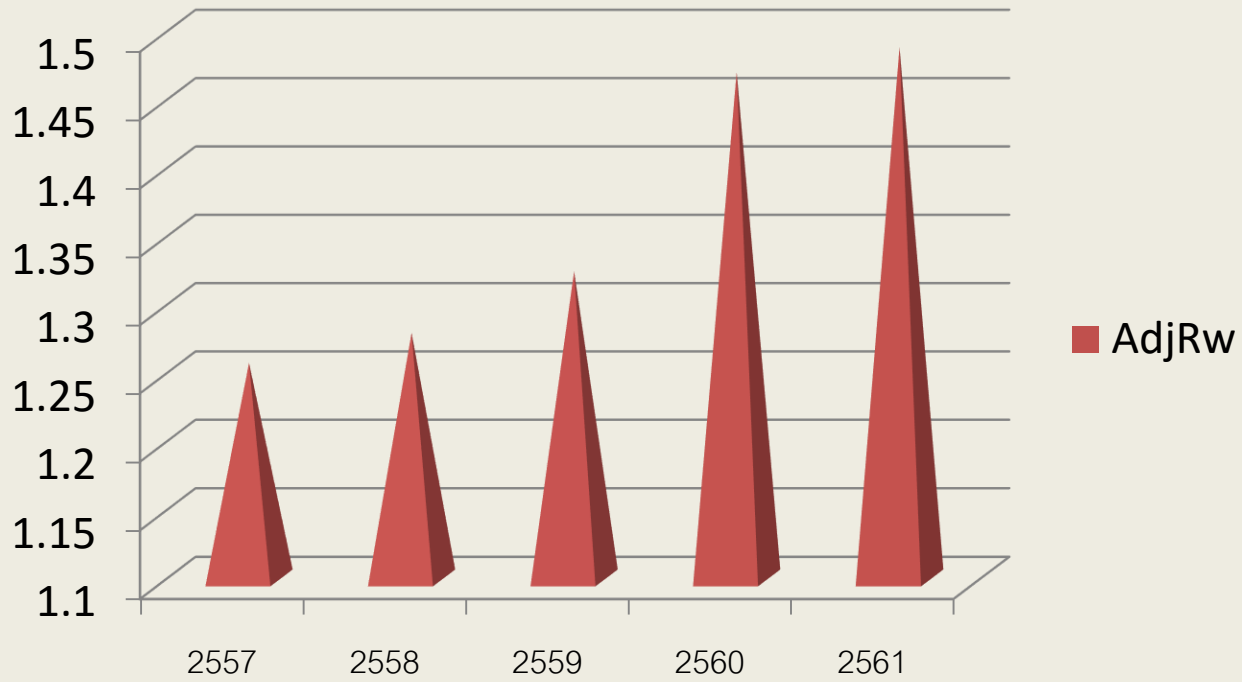
ผู้ป่วยใน



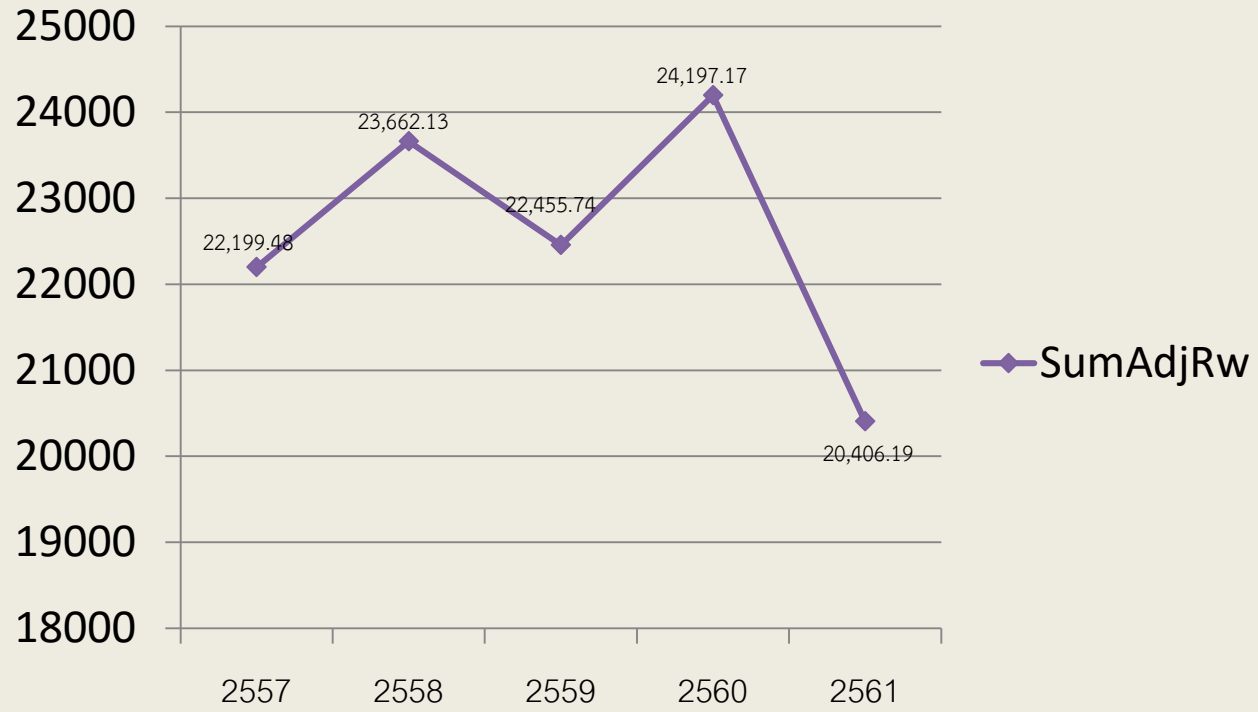
## ผู้ป่วยนอก



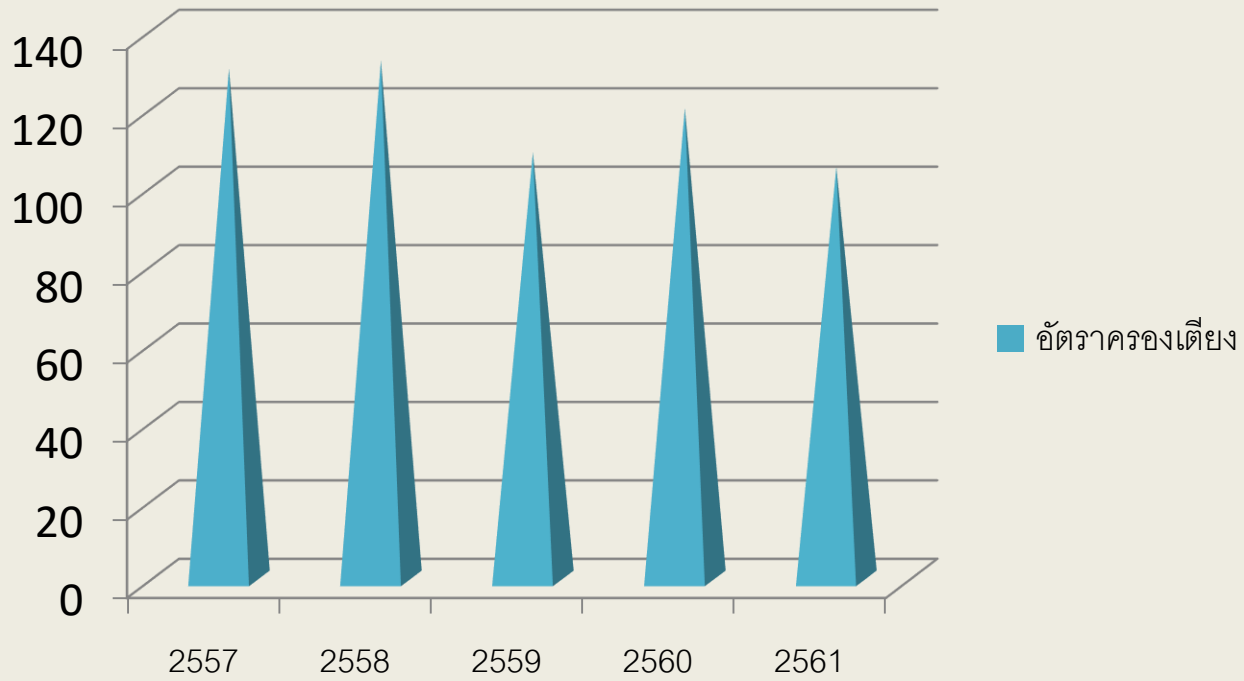
# AdjRw



## SumAdjRw



### อัตราครองเตียง





*Thank you*